

Daily

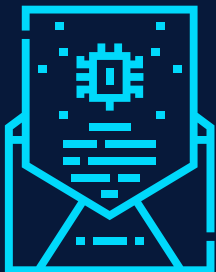
MATCHING SEQUENCE

lorem ipsum dolor sit amet
dipiscing elit. Proin sed

Investment Highlight

TISCOASSET

16 September 2022



KEY INSIGHT



#1

*บาท.กังวล Fed ขึ้นดอกเบี้ยในอัตราสูงเพื่อสกัดเงิน
เพื่อ ด้านตัวเลขเศรษฐกิจจีน ส.ค. ดีกว่าคาด*

#2

*ราคาหุ้น Adobe ปรับลงแรงหลังประกาศเข้าซื้อ
กิจการบริษัท Figma มูลค่า \$20 billion*

#3

*ธนาคารจีนปรับลดดอกเบี้ยเงินฝาก รักษาเสถียรภาพของ
ผลประกอบการของธนาคาร*

#4

*ผลสำรวจนักเศรษฐศาสตร์จาก Bloomberg บ่งชี้ว่า BOJ
จะคงดอกเบี้ยในการประชุมครั้งนี้*

Market Around the World

S&P500

-1.13%

Nikkei 225

-1.14%

CSI 300

-0.89%

SET Index

-0.86%

-0.72%

-1.48%

+0.39%

Euro Stoxx 50

HSCEI

Vietnam

XLF
+0.33%

ARKW
+1.31%

ARKG
+1.70%

PBW
-1.62%

CQQQ
-1.98%

CHIQ
-1.04%

WTI
-3.80%

GOLD
-1.86%

CLOU
-0.63%

LIT
-3.76%

REMX
-4.57%

Market Around The World



US

ตลาดหุ้นสหรัฐ 4 เมื่อคืนนี้ ดัชนี S&P500 -1.13% ดัชนี Nasdaq -1.43% ตลาดกลับมาปรับตัวลดลงจากความกังวลเศรษฐกิจถดถอยอีกครั้งหลังตัวเลขเศรษฐกิจเริ่มส่งสัญญาณชะลอตัว หุ้น 9 จาก 11 กลุ่มปรับตัวลดลงโดยมีเพียงหุ้น 2 กลุ่มที่ปรับตัวเพิ่มขึ้นคือ Healthcare +0.55% และ Financials +0.31% ส่วนกลุ่มที่ปรับตัวลดลงมากที่สุดคือ Energy -2.54% และ Utilities -2.53%

THAI

ตลาดหุ้นไทยเมื่อวานนี้ปรับตัวลดลง -0.86% ปิดที่ระดับ 1,642.33 จุด คาดเป็นการลดความเสี่ยงจากความกังวลที่ Fed จะขึ้นดอกเบี้ยแรง จุดโดยหุ้นกลุ่มอิเล็กทรอนิกส์ กลุ่มโรงไฟฟ้า ด้านนักลงทุนต่างชาติขายสุทธิที่ 4,459 ล้านบาท เช่นเดียวกับนักลงทุนสถาบันที่ขายสุทธิ 334 ล้านบาท ด้านค่าเงินบาทเข้านี้อ่อนค่าที่สุดในรอบ 16 ปีแตะระดับ 36.98 บาท/ดอลลาร์สหรัฐฯ

EU

ตลาดหุ้นยุโรปปรับตัวลดลงโดย EURO STOXX 50 -0.72% และตลาดหุ้นเยอรมนี -0.55% ปรับลดต่อเนื่องเป็นวันที่ 3 กดดันโดยหุ้นกลุ่มพลังงานและกลุ่มเทคโนโลยี ขณะที่หุ้นกลุ่มธนาคารปรับตัวขึ้นสวนตลาดจากการคาดการณ์อัตราดอกเบี้ยที่สูงขึ้น และ Morgan Stanley ได้ออกมาเพิ่มน้ำหนักหุ้นในกลุ่มธนาคารจากผลประโยชน์การที่มีแนวโน้มฟื้นตัว

OIL

สัญญาน้ำมัน WTI ปิด -3.80% อยู่ที่ 85.10 ดอลลาร์/บาร์เรล แรงกดดันจากค่าเงินดอลลาร์ที่กลับมาแข็งค่า รวมถึงความกังวลในเรื่องการปรับขึ้นอัตราดอกเบี้ยของธนาคารกลางสหรัฐฯและธนาคารอื่นๆทั่วโลก จะส่งผลกระทบต่อเศรษฐกิจและความต้องการใช้น้ำมัน

ASIA

ตลาดหุ้นเอเชียเข้านี้ภาพรวมปรับตัวลดลง โดยตลาดหุ้นญี่ปุ่น ดัชนี Nikkei 225 -1.14% ด้านตลาดหุ้นจีน HSCEI -1.48% , CSI 300 -0.89% และเกาหลีใต้ KOSPI -0.57%

GOLD

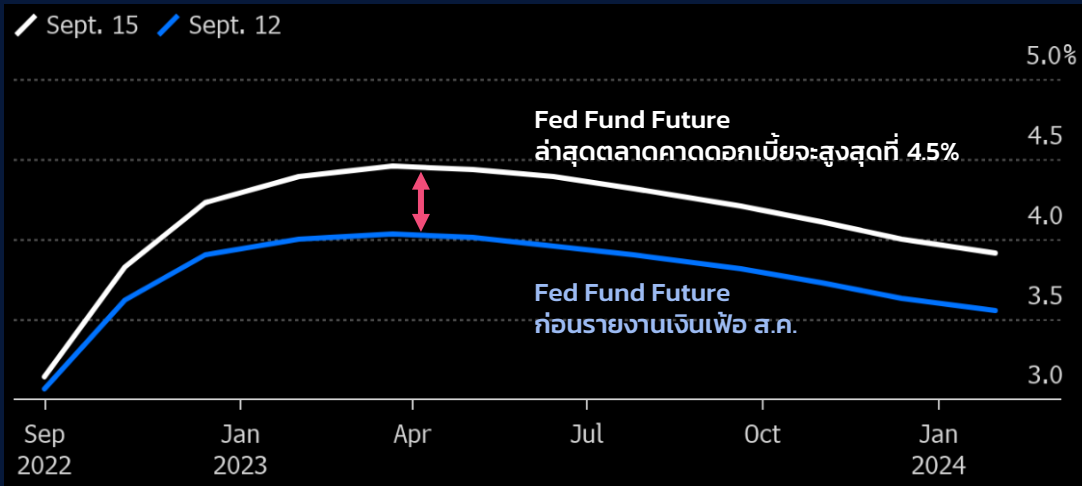
สัญญาทองคำ -1.86% ปิดที่ 1,677.30 ดอลลาร์/ออนซ์ หลังค่าเงินดอลลาร์กลับมาแข็งค่าต่อเนื่อง และอัตราผลตอบแทนพันธบัตรสหรัฐฯที่เร่งตัวขึ้นต่อ ส่งผลให้บาท.กลับมาลดการถือครองทองคำซึ่งเป็นสินทรัพย์ปลอดภัย

Investment Highlight : ตามติดสถานการณ์โลก

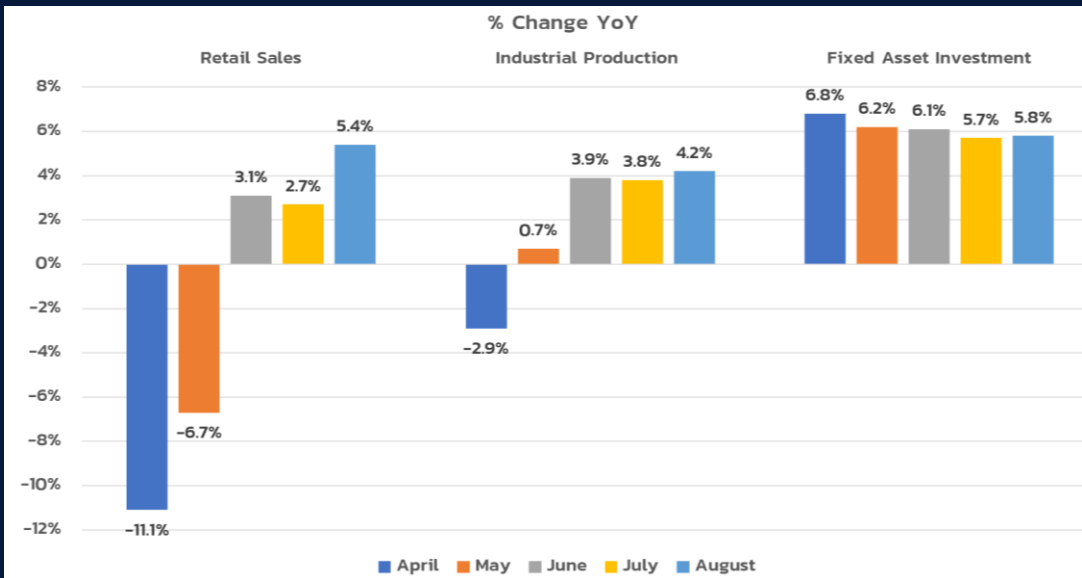


นลท.กังวล Fed ขึ้นดอกเบี้ยในอัตราสูงเพื่อสกัดเงินเฟ้อ ด้านตัวเลขเศรษฐกิจจีน ส.ค. ดีกว่าคาด

ตลาดมองว่า Fed ปรับเพิ่มดอกเบี้ยสูงกว่าคาดการณ์เดิม และค่อยปรับลงในช่วงที่เหลือปี 2023



ตัวเลขเศรษฐกิจจีนเดือน ส.ค. เริ่มฟื้นตัว และ ดีกว่าตลาดคาด



source : Bloomberg, Financial Times

- นลท.ในตลาดยังคงกังวล Fed ขึ้นดอกเบี้ยในอัตราที่สูงเพื่อสกัดเงินเฟ้อ ขณะที่ IMF และ World Bank เตือนเศรษฐกิจมีความเสี่ยงชะลอ ด้านตัวเลขเศรษฐกิจสหรัฐวานนี้ ยอดค้าปลีก (retail sale) ยังเพิ่ม 0.3% MoM แต่หากไม่รวมยอดขายรถยนต์กลับปรับตัวลดลง -0.3% MoM
- หลังจากรายงานเงินเฟ้อสหรัฐฯเดือน ส.ค. นลท.มองว่า Fed จะขึ้นดอกเบี้ยในอัตราที่สูงขึ้นกว่าเดิม ล่าสุด (รูปบนซ้ายมือ) จะเห็นได้ว่าตลาดมองว่าดอกเบี้ยนโยบายจะสูงสุดที่ 4.5% ในไตรมาส 1/23 จากเดิมที่ 4.0% อีกทั้งผลของการขึ้นดอกเบี้ยสูงอาจจะทำให้ความเสี่ยง recession มีโอกาสเพิ่มสูงขึ้น (รูปล่างซ้ายมือ) – yield พันธบัตรสหรัฐฯ 2 ปี และ 10 ปี ยังมีทิศทางเพิ่มขึ้นล่าสุดที่ 3.87%, 3.44%
- Financial Times รายงาน นิติบุคคลเฉพาะกิจ (Local Government Financing Vehicle: LGFV) จีน ได้เข้าซื้อที่ดินเกิดเงิน \$58 billion (400 billion Rmb) ในช่วงครึ่งปีที่ผ่านมา หรือ +70% YoY เพื่อช่วยประคองภาคอสังหาฯ ด้านธนาคารรัฐวิสาหกิจจีน อาทิ ICBC, Bank of China ปรับลดอัตราดอกเบี้ยเงินฝากอายุ 3 ปี ลง 0.15% ลดผลกระทบต่อดำเนินงาน (ช่วยให้ส่วนต่างของอัตราดอกเบี้ยสุทธิ หรือ Net Interest Margin ดีขึ้น)
- เช้านี้จีนรายงานตัวเลขเศรษฐกิจสำคัญ ส.ค. ออกมาฟื้นตัวดีกว่าคาด ทั้งตัวเลขการผลิตภาคอุตสาหกรรม, ตัวเลขค้าปลีกและการลงทุนในสินทรัพย์คงทน แม้เดือน ส.ค.จีนจะเผชิญกับปัญหา lockdown, ภัยแล้งในบางพื้นที่นำไปสู่การปิดโรงงาน

Investment Highlight : ตามติดสถานการณ์โลก



ราคาหุ้น Adobe ปรับลงแรงหลังประกาศเข้าซื้อกิจการบริษัท Figma มูลค่า \$20 billion

- ราคาหุ้น Adobe ปรับตัวลดลง -16.79% ซึ่งเป็นการปรับตัวลดลงใน 1 วันมากที่สุดนับตั้งแต่ปี 2010 หลังประกาศเข้าซื้อกิจการบริษัท Figma ที่ทำธุรกิจเกี่ยวกับเครื่องมือในการออกแบบเว็บไซต์ แอป โลโก้ และอื่น ๆ มูลค่ากว่า \$20 billion ซึ่งตลาดประเมินว่ามูลค่าของบริษัท Figma ต่ำกว่าจำนวนเงินที่ Adobe ใช้เข้าซื้อกิจการ
- โดย Adobe จะนำพีเจอาร์การใช้งานจากโปรแกรมของตัวเองเพิ่มเข้าไปในการใช้งานของ Figma platform และหลังจากการควบรวมกิจการเสร็จสิ้น ผู้ร่วมก่อตั้งและ CEO Dylan Field จะยังคงบริหารงานของบริษัทเช่นเดิม แต่จะรายงานข้อมูลโดยตรงกับ David Wadhvani ซึ่งเป็นประธานฝ่าย digital media business ของ Adobe
- และเมื่อคืนนี้ Adobe ยังได้มีการประกาศผลการดำเนินงานไตรมาสล่าสุด โดย EPS \$3.40 เหนือกว่าคาดที่ \$3.33 เหนือส่วนรายได้อยู่ที่ \$4.43 billion เท่ากับนักวิเคราะห์คาดการณ์



ธนาคารจีนปรับลดดอกเบี้ยเงินฝาก รักษาเสถียรภาพของผลประกอบการของธนาคาร

- ธนาคารรัฐวิสาหกิจรายใหญ่ของจีนต่างพากันปรับลดอัตราดอกเบี้ยเงินฝาก (deposit rates) เป็นครั้งแรกตั้งแต่ปี 2015 สอดคล้องกับความเคลื่อนไหวจากการปรับลดอัตราดอกเบี้ยเงินกู้ (LPR) ครั้งล่าสุด เพื่อลดผลกระทบของผลประกอบการ รวมถึงเพื่อรักษาอัตรากำไรจากการดำเนินมาตรการภาครัฐในการปล่อยสินเชื่อให้กับภาคธุรกิจและภาคอสังหาริมทรัพย์
- โดยธนาคารขนาดใหญ่อย่าง Industrial and Commercial Bank of China Ltd (ICBC), Bank of China และ Bank of Communications ต่างปรับลดอัตราดอกเบี้ยเงินฝากประจำ 3 ปีลง 15bps เหลือ 2.6% และอัตราดอกเบี้ยสำหรับเงินฝากประจำ 6 เดือน 1 ปี และ 5 ปี ลดลง 10bps อยู่ที่ 1.45%, 1.65% และ 2.65% ตามลำดับ เพื่อรักษาเสถียรภาพของผลประกอบการของธนาคาร
- ล่าสุด ตัวเลขเศรษฐกิจของจีนเดือนส.ค. อย่างยอดค้าปลีกเพิ่มขึ้น 5.4% สูงกว่าที่ตลาดคาดที่ 3.5% และ ผลผลิตภาคอุตสาหกรรมเพิ่มขึ้น 4.2% สูงกว่าคาดเช่นกันที่ 3.8% อย่างไรก็ตามปัจจัยกดดันเศรษฐกิจจีนยังคงมีอยู่ โดย Bloomberg Survey ปรับลดคาดการณ์ GDP จีนอยู่ที่ 3.5%



Investment Highlight : ตามติดสถานการณ์โลก



ยอดค้าปลีกสหรัฐเดือนส.ค.+0.3% m-m จากยอดขายรถยนต์ที่เพิ่มขึ้น

- สหรัฐรายงานตัวเลขยอดค้าปลีกในเดือน ส.ค. ปรับตัวดีขึ้นแต่โดยหลักมาจากยอดขายรถยนต์และส่วนประกอบที่ปรับตัวเพิ่ม
- โดยรายงานตัวเลขยอดค้าปลีกในเดือน ส.ค. มีการปรับตัวเพิ่ม 0.3% จากเดือนก่อนหน้า ออกมาดีกว่าที่ตลาดคาด แต่โดยหลักเกิดจากยอดขายในกลุ่มรถยนต์และชิ้นส่วนที่มีการปรับตัวเพิ่มขึ้นได้ดี +2.8% ซึ่งก็ช่วยลดผลกระทบของตัวเลขในภาพรวมซึ่งถูกจุดโดยยอดขายในฝั่งของ Gas station ที่มีการปรับลดลงถึง 4.2%
- อย่างไรก็ตามหากไม่รวมยอดขายในส่วนของรถยนต์พบว่ายอดค้าปลีกจะมีการปรับลดลง 0.3% m-m และหากดูในส่วนของยอดค้าปลีกที่เป็น Control Group (ไม่รวมยอดขายรถยนต์ น้ำมัน อุปกรณ์ก่อสร้าง ยาสูบต่างๆ) ซึ่งเป็นตัวที่สะท้อนภาพของเศรษฐกิจที่แท้จริงพบว่าตัวเลขยอดขายของสินค้าในกลุ่มไม่เปลี่ยนแปลงจากเดือนก่อนหน้า ทั้งนี้ตัวเลข Retail sale ยังเป็นอีกหนึ่งตัวเลขหนึ่งที่ตลาดจับตา ซึ่งหากมีการชะลอตัวลงอย่างมีนัยยะ ก็สะท้อนความเสี่ยงที่เศรษฐกิจสหรัฐอาจจะเผชิญโอกาสการเติบโตที่ชะลอตัวลงมากขึ้น



ผลสำรวจนักเศรษฐศาสตร์จาก Bloomberg บ่งชี้ว่า BOJ จะคงดอกเบี้ยในการประชุมครั้งนี้

- วานนี้ Bloomberg ได้มีการเปิดเผยข้อมูลผลสำรวจนักเศรษฐศาสตร์จำนวน 49 ราย ทั้งหมดต่างก็เห็นตรงกันว่า BOJ(ธนาคารกลางญี่ปุ่น) จะยังคงดอกเบี้ยนโยบาย และจะยังใช้นโยบาย Yield curve control ตามเดิมในการประชุมในวันที่ 21-22 ก.ย. นี้
- ประเด็นนี้เป็นสิ่งที่นักลงทุนมีความกังวล เนื่องจากค่าเงิน Yen อ่อนค่าลงค่อนข้างมากเมื่อเทียบกับค่าเงิน USD หากนับตั้งแต่ต้นปี 2022 อ่อนค่าลงถึง 24.5% ซึ่งที่ผ่านมายังไม่เห็น BOJ ใช้นโยบายเพื่อพยุงค่าเงินอย่างชัดเจน ส่วนหนึ่งเป็นผลมาจากอัตราเงินเฟ้อที่ไม่แรงตัวขึ้นแรง และการจ้างงานที่ยังไม่ถึงเป้าหมาย ซึ่งยังไม่อาจทำให้ BOJ จำเป็นต้องมีการเปลี่ยนแปลงนโยบายการเงินอย่างมีนัยยะ
- ปัจจุบันผลตอบแทนพันธบัตรญี่ปุ่นอายุ 10 ปี อยู่ที่ 0.245% ซึ่งใกล้เคียงกับเพดานที่ BOJ กำหนดไว้ที่ 0.25% โดยเมื่อช่วงวันที่ 7 ก.ย. BOJ ได้มีการออกมาให้สัญญาณว่าอาจจำเป็นต้องเพิ่มปริมาณการซื้อพันธบัตร จาก 500 พันล้านเยน เป็น 550 พันล้านเยน เพื่อควบคุม Yield ให้อยู่ในกรอบเป้าหมาย ตรงข้ามกับนักวิเคราะห์ที่ยังคงมองว่า BOJ น่าจะยังคงการซื้อสินทรัพย์ในปริมาณเดิมในการประชุมครั้งนี้



โอกาสลงทุน
หุ้นผู้นำเทคโนโลยี
ในสหรัฐฯ

TUSTECH-A

กองทุนเปิด ทีเอสที ยูเอส เทคโนโลยี
ชนิดผู้ลงทุนทั่วไป

เสนอขายครั้งแรก (IPO) 9-20 ก.ย. 65

TISCOASSET



WWW.TISCOASSET.COM

02 633 6000 กด 4 , 02 080 6000 กด 4

Wealth Manager Team : กันทิพัฒน์ วงศ์สุนทร , ลลิตา งามวิริยะพงศ์,
โรจนานันท์ เกตุแก้ว, สวภพ ยนต์ศิริ, พาชื่น จันทรพิทักษ์, ดวงภรณ์ พุศิริ,
ภาณุพัศ ธารีบุรณิชัย, นรมน เอี่ยมสุภา