

**TISCO ESU Morning View May 26, 2026:** การส่งออกไทยเดือนเมษายนขยายตัวดีต่อเนื่องที่ 23.1% YoY จากอุปสงค์สินค้าอิเล็กทรอนิกส์ที่เติบโตแข็งแกร่งและส่งออกผลไม้สดพื้น แต่การนำเข้าสินค้าทุนและราคาน้ำมันที่พุ่งสูงขึ้นทำให้ขาดดุลการค้าเดือนนี้พุ่งสูงสุดเป็นประวัติการณ์



## Morning View

Economic Strategy Unit (ESU)

### Today's Data Releases

- ญี่ปุ่น: ยอดคำสั่งซื้อเครื่องจักร (Machine Tool Orders) เดือน เม.ย.
- สหรัฐฯ: ดัชนีราคาที่อยู่อาศัย (FHFA House Price Index) เดือน มี.ค., ดัชนีความเชื่อมั่นผู้บริโภค (Consumer Confidence) และดัชนีภาคการผลิตโดยเฟดสาขาดัลลัส (Dallas Fed Manufacturing Activity) เดือน พ.ค.

### Key economic indicators

Data releases				Unit	Period	Mkt	Actual	Prev	Revised	
2026 May										
Mon	25	10:30	Thailand	Customs Exports	% YoY	Apr	20.0%	23.1%	18.7%	--
		10:30	Thailand	Customs Imports	% YoY	Apr	29.1%	45.0%	35.7%	--
Today		10:30		Customs Trade Balance	USD, m	Apr	-\$5340m	-\$10021m	-\$3340m	--
		13:00	Japan	Machine Tool Orders	% YoY	Apr F	--	--	45.1%	--
		19:30	US	Chicago Fed Nat Activity	Index	Apr	0.0	--	-0.2	--
		20:00		FHFA House Price Index	% MoM	Mar	0.1%	--	0.0%	--
		20:00		S&P Cotality CS 20-City MoM SA	% MoM	Mar	-0.1%	--	-0.1%	--
		20:00		S&P Cotality CS 20-City YoY NSA	% YoY	Mar	0.9%	--	0.9%	--
		21:00		Consumer Confidence	Index	May	92.0	--	92.8	--
		21:30		Dallas Fed Manufacturing Activity	Index	May	0.0	--	-2.3	--
		* P = Prelim, * A = Advance, * F = Final,					■ better than mkt		■ worse than mkt	

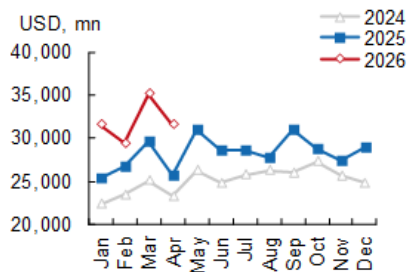
Source: Bloomberg, TISCO Economic Strategy Unit (TISCO ESU)

## การส่งออกไทยเดือนเมษายนขยายตัวดีต่อเนื่องที่ 23.1% YoY

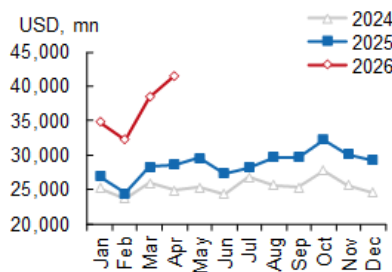
จากอุปสงค์สินค้าอิเล็กทรอนิกส์ที่เติบโตแข็งแกร่งและส่งออกผลไม้สดพื้น

แต่การนำเข้าสินค้าทุนและราคาน้ำมันที่พุ่งสูงขึ้นทำให้ขาดดุลการค้าเดือนนี้พุ่งสูงสุดเป็นประวัติการณ์

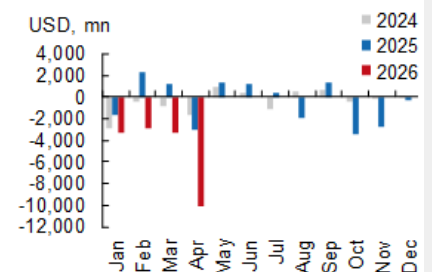
### Export value



### Import value



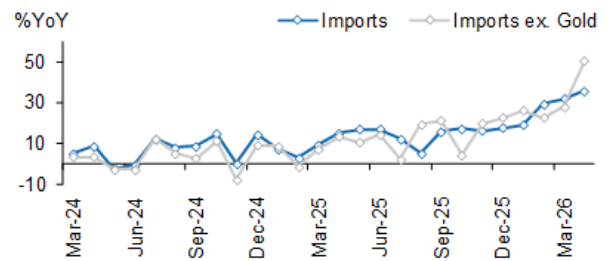
### Trade balance



### Export growth



### Import growth



Source: MoC, TISCO Economic Strategy Unit (TISCO ESU)

- ในเดือน เม.ย. ไทยขาดดุลการค้าสูงสุดเป็นประวัติการณ์ที่ระดับ 10,021.3 ล้านดอลลาร์สหรัฐฯ จากการเร่งนำเข้าสินค้า (front-loading) เพื่อป้องกันความผันผวนของราคา และจากความเสี่ยงต่อราคาค่าเงินบาทที่คาดว่าจะสูงขึ้น โดยการส่งออกสินค้าเร่งขึ้นสู่ระดับ 23.1% YoY (vs. 18.7% เดือนก่อน) ขณะที่ การนำเข้าสินค้าขยายได้อย่างแข็งแกร่งที่ 45.0% YoY (vs. 35.7% เดือนก่อน) โดยมูลค่าการนำเข้าสูงสุดเป็นประวัติการณ์ที่ 4.1 หมื่นล้านดอลลาร์สหรัฐฯ
- สำหรับ 4 เดือนแรกของปี 2026 การส่งออกสินค้าขยายตัว 18.9% YoY ขณะที่ด้านการนำเข้าสินค้าขยายตัวได้มากกว่าเกือบ 2 เท่า ของการส่งออกสินค้าที่ระดับ 35.7% YoY ส่งผลให้ไทยขาดดุลการค้าสุทธิกว่า 19,497.9 ล้านดอลลาร์สหรัฐฯ หากพิจารณาภาคเศรษฐกิจจริง (ไม่รวมทองคำ สินค้าที่เกี่ยวข้องกับน้ำมัน และอาวุธ) การส่งออกขยายตัวอย่างมีนัยสำคัญที่ระดับ 19.1% YoY
- อุปสงค์จากประเทศคู่ค้าหลักยังคงขยายตัวได้อย่างต่อเนื่อง โดยการส่งออกไปยังตลาดหลักเร่งตัวขึ้นเป็น 24.8% YoY (vs. 20.2% เดือนก่อน) สอดคล้องกับดัชนี PMI ภาคการผลิตของโลกในเดือน เม.ย. ที่แตะระดับสูงสุดในรอบ 4 ปี โดยการส่งออกสินค้าไปยังสหรัฐฯ (44.2% YoY vs. 41.9% เดือนก่อน), ญี่ปุ่น (23.4% YoY vs. 9.1% เดือนก่อน), สหภาพยุโรป (19.2% YoY vs. 21.9% เดือนก่อน) และ ASEAN-5 (34.3% YoY vs. 25.0% เดือนก่อน) ยังคงขยายตัวได้อย่างแข็งแกร่ง ขณะที่การส่งออกสินค้าไปยังจีน (21.9% YoY vs. -1.1% เดือนก่อน) พื้นตัวขึ้นจากการส่งออกผลไม้สด ขณะที่การส่งออกไปยังตลาดรองแม้จะชะลอลดลงไปบ้าง แต่ยังคงขยายตัวได้ดี (19.2% YoY vs. 21.6% เดือนก่อน) แรงหนุนจากการส่งออกไปยัง ออสเตรเลีย ที่ยังคงขยายตัวได้ในระดับสูงที่ 53.2% YoY (vs. 56.2% เดือนก่อน) สำหรับการส่งออกไปยัง ไต้หวัน (18.8% YoY vs. -3.3% เดือนก่อน) และตะวันออกกลาง (19.3% YoY

vs. -57.1% เดือนก่อน) พื้นตัวขึ้นมาได้ท่ามกลางความขัดแย้งในอิหร่านที่ยืดเยื้อ  
แรงหนุนจากการส่งออกไปสหรัฐอเมริกาสำหรับเอมิเรตส์ (96.6% YoY) ที่เร่งตัวขึ้น อย่างไรก็ดี การส่งออกไปอินเดีย (4.9% YoY  
vs. 140.6% เดือนก่อน) ชะลอตัวลง

- การส่งออกจำแนกตามลักษณะสินค้า สินค้าเกษตรและอุตสาหกรรมเกษตรขยายตัวต่อเนื่องที่ 5.5% YoY (vs. 1.1%  
เดือนก่อน) ถือเป็น การขยายตัวต่อเนื่องเป็นเดือนที่สอง แม้ว่าสินค้ากลุ่มอุตสาหกรรมเกษตรพลิกกลับมาหดตัวที่ -8.9%  
YoY จากการหดตัวของสินค้าส่งออกหลักอย่าง น้ำตาลทราย (-49.1% YoY vs. 15.8% เดือนก่อน) อย่างไรก็ดี  
มูลค่าการส่งออกสินค้าเกษตรกลับมาขยายตัวได้ครั้งแรกในรอบ 9 เดือน ที่ระดับ 17.9% YoY  
โดยได้แรงหนุนจากการส่งออกผลไม้สด แซ่เหียน แซ่แข็ง อบแห้ง และบรรจุกระป๋องที่ขยายตัวได้ดีมาก (52.1% vs. -5.2%  
เดือนก่อน) ซึ่งคิดเป็นสัดส่วนเกือบครึ่งหนึ่งของการส่งออกอาหาร ทั้งนี้ การส่งออกอาหารยังคงขยายตัวได้ต่อเนื่องที่  
(18.3% vs. 7.5% เดือนก่อน) จากการส่งออกสินค้าอาหารอื่นๆ ที่เร่งตัวขึ้น อาทิ  
การส่งออกเนื้อสุกรแช่แข็งขยายตัวอย่างแข็งแกร่ง (418.5% vs. 172.3% เดือนก่อน) รวมถึงกุ้งสดแช่แข็งและแปรรูป  
(20.0% vs. 11.9% เดือนก่อน) อย่างไรก็ดี การส่งออกสินค้าสำคัญหลายรายการยังคงหดตัว  
แต่การหดตัวนั้นปรับลดลงจากเดือนก่อน อาทิ ไก่สดแช่เย็น แช่แข็ง และแปรรูป (-0.9% vs. -6.4% เดือนก่อน), ยางพารา  
(-18.1% vs. -21.6% เดือนก่อน) และข้าว (-12.2% vs. -19.2% เดือนก่อน)
- สำหรับสินค้าอุตสาหกรรม: การส่งออกเร่งตัวขึ้นสู่ระดับ 27.5% YoY (vs. 21.4% เดือนก่อน)  
ซึ่งนับเป็นการขยายตัวต่อเนื่องเป็นเดือนที่ 25 โดยสินค้ากลุ่มอิเล็กทรอนิกส์ยังคงเป็นแรงส่งสำคัญ  
โดยเฉพาะการส่งออกโทรศัพท์ อุปกรณ์สื่อสาร และชิ้นส่วน ที่ขยายตัวได้ต่อเนื่องที่ (140.5% YoY vs. 166.6% เดือนก่อน)  
ขณะที่การส่งออกสินค้าคอมพิวเตอร์ อุปกรณ์ และชิ้นส่วนเร่งตัวขึ้นมาก (68.7% vs. 34.2% เดือนก่อน)  
สะท้อนผลจากการส่งออกฮาร์ดดิสก์ไดรฟ์ (37.3% vs. -20.2% เดือนก่อน) ที่กลับมาขยายตัวได้ดีมาก สำหรับสินค้าอื่นๆ  
 อาทิ เครื่องใช้ไฟฟ้า (13.7% vs. 14.3% เดือนก่อน) และเซมิคอนดักเตอร์ ทรานซิสเตอร์ และไดโอด (22.6% vs. 28.0%  
เดือนก่อน) ขยายตัวได้ลดลง แต่ยังคงแข็งแกร่ง ด้านการส่งออกรถยนต์ อุปกรณ์ และชิ้นส่วนพลิกกลับมาขยายตัวได้ที่ 9.4%  
(vs. -3.5% เดือนก่อน) ส่วนหนึ่งเป็นผลจากการส่งออกเครื่องยนต์และรถบรรทุกขยายตัวได้ดีต่อเนื่อง  
และรถยนต์นั่งหดตัวลดลงในเดือนนี้ นอกจากนี้ การส่งออกผลิตภัณฑ์ที่เกี่ยวข้องกับน้ำมัน (13.5% vs. 9.0% เดือนก่อน)  
ขยายตัวเร่งขึ้นต่อเนื่อง ตามราคาพลังงานที่ยังอยู่ในระดับสูง
- ด้านการนำเข้า: การนำเข้าสินค้ายังคงขยายตัวอย่างแข็งแกร่งและขยายตัวได้ในทุกกลุ่มสินค้า  
นำโดยการนำเข้าผลิตภัณฑ์น้ำมันเชื้อเพลิงที่เพิ่มสูงขึ้นถึง 128.6% YoY (vs. -5.7% เดือนก่อน)  
ผลจากการนำเข้าน้ำมันดิบที่เพิ่มขึ้นมาก เนื่องจากราคาน้ำมันในตลาดโลกที่ปรับสูงขึ้น  
ตามมาด้วยการนำเข้าสินค้าหมวดวัตถุดิบและสินค้ากึ่งสำเร็จรูปที่ยังขยายตัวได้ดี (38.7% YoY vs. 64.4% เดือนก่อน)  
นอกจากนี้ การนำเข้าสินค้าอื่นๆ ก็เร่งตัวขึ้น ตามการเร่งซื้อสินค้าเพื่อป้องกันความผันผวนด้านราคา  
ทั้งการนำเข้าสินค้าทุน (32.8% YoY vs. 28.3% เดือนก่อน), ยานยนต์และชิ้นส่วน (15.0% vs. 8.1% เดือนก่อน)  
และสินค้าอุปโภคบริโภค (13.0% vs. 7.7% เดือนก่อน) ที่ต่างเร่งขึ้นจากเดือนก่อนทั้งสิ้น
- มูลค่าการส่งออกในเดือนเมษายนขยายตัวกว่า 23.1% YoY (จาก 18.7% เดือนก่อน)  
สอดคล้องกับทิศทางของประเทศหลักในภูมิภาค ท่ามกลางสถานการณ์ความขัดแย้งในตะวันออกกลางที่ยังคงยืดเยื้อ

โดยปัจจัยสนับสนุนหลักยังคงเป็นการส่งมอบสินค้ากลุ่มเทคโนโลยีที่เกี่ยวข้องกับการพัฒนาปัญญาประดิษฐ์ และเซมิคอนดักเตอร์ รวมถึงอุปกรณ์อิเล็กทรอนิกส์ ขณะที่มูลค่าการนำเข้าในเดือนนี้ก็ยังขยายตัวสูงต่อเนื่อง โดยปรับตัวทะยานขึ้นกว่า 45.0% ส่งผลให้ดุลการค้าของไทยขาดดุลเพิ่มขึ้นเป็นกว่า 1 หมื่นล้านดอลลาร์สหรัฐ ซึ่งคิดเป็นการเพิ่มขึ้นกว่า 3 เท่าจากเดือนก่อนหน้า

- โดยแม้ว่าภาพรวมการส่งออกสินค้าจะขยายตัวได้อย่างแข็งแกร่ง แต่การนำเข้าที่ขยายตัวในทิศทางเดียวกัน และเร่งขึ้นมากกว่า ส่งผลให้ในช่วงไตรมาสแรกของปี 2026 ประเทศไทยขาดดุลการค้าเป็นครั้งแรกในรอบ 14 ไตรมาส โดยมองไปในระยะข้างหน้า

เราประเมินว่าทิศทางดังกล่าวยังมีแนวโน้มที่จะดำเนินต่อไปและอาจเห็นการขาดดุลที่เพิ่มขึ้นอย่างก้าวกระโดดจากต้นทุนการนำเข้าพลังงานที่พุ่งสูงขึ้นจากสถานการณ์ความไม่สงบที่ยังคงยืดเยื้อ ดังนั้น

เราประเมินว่าผลบวกจากการส่งออกสินค้าที่เติบโตมากเป็นประวัติการณ์ต่อกิจกรรมทางเศรษฐกิจจะค่อนข้างจำกัดเป็นอย่างมาก

อีกทั้งผู้ที่ได้ประโยชน์ดังกล่าวจะกระจุกตัวอยู่ในกลุ่มผู้ผลิตและส่งออกรายใหญ่ที่เกี่ยวข้องกับสินค้าเทคโนโลยีปัญญาประดิษฐ์

- สืบเนื่องจากการประกาศ GDP ไทยในไตรมาสที่ 1/2026 ที่ออกมาดีเกินคาด โดยขยายตัวกว่า 2.8% YoY ซึ่งส่วนหนึ่งได้แรงหนุนจากภาคการส่งออกที่เติบโตสูงต่อเนื่อง (15.5% YoY)

เราได้ทำการปรับประมาณการเศรษฐกิจไทยในปี 2026F และ 2027F เป็น 1.8% และ 1.7% ตามลำดับ

โดยเป็นผลจากตัวเลขไตรมาสแรกที่ดีกว่าคาดการณ์ 0.3 ppt

และมาตรการกระตุ้นเศรษฐกิจจากภาครัฐผ่านโครงการไทยช่วยไทยพลัสอีก 0.3 ppt ขณะที่การเติบโตในปี 2027

ถูกปรับลดลงตามปัจจัยเรื่องผลของฐาน และมาตรการกระตุ้นเศรษฐกิจที่มุ่งเน้นการช่วยเหลือแบบชั่วคราวแค่เพียงในปีนี้ ซึ่งเราประเมินว่าในกรณีฐาน จะไม่มีการเบิกจ่ายเม็ดเงิน 2 แสนล้านบาทก่อนหลังของ พรก. เงินกู้ 4

แสนล้านบาทที่รัฐบาลตั้งเป้าจะนำมาใช้เปลี่ยนผ่านไปสู่การใช้พลังงานสะอาดและลดการพึ่งพาพลังงานจากฟอสซิลในปี 2027 เนื่องจากยังติดปัญหาทางด้านกฎหมาย อย่างไรก็ตาม

หากรัฐบาลสามารถที่จะฟันฝ่าอุปสรรคดังกล่าวไปได้และมีการเบิกจ่ายเม็ดเงินจำนวนนี้ได้จริงอาจสร้างแรงส่งต่อเศรษฐกิจไทยในปี 2027F ได้เพิ่มเติมอีกราว 0.3-0.4 ppt ส่วนประมาณการการส่งออกสินค้า (f.o.b)

เราปรับเพิ่มคาดการณ์ในปีนี้เป็น 7.3% (จากเดิม 5.0%) และขณะเดียวกันก็ได้ทำการปรับคาดการณ์การนำเข้า (f.o.b) เป็น 10.7% (จากเดิม 6.7%)

## TISCO Economic Strategy Unit (TISCO ESU)

Direct line: (66) 2633 6488

Email: [esu@tisco.co.th](mailto:esu@tisco.co.th)

### Disclaimer

The information, statements, forecasts and projections contained herein, including any expression of opinion, are based upon sources believed to be reliable but their accuracy, completeness or correctness are not guaranteed. Expressions of opinion herein were arrived at after due and careful consideration and they were based upon the best information then known to us, and in our opinion are fair and reasonable in the circumstances prevailing at the time. Expressions of opinion contained herein are subject to change without notice. This document is not, and should not be construed as, an offer or the solicitation of an offer to buy or sell any securities. TISCO and other companies in the TISCO Group and/or their officers, directors and employees

รายงานฉบับนี้ไม่ถือว่าเป็นคำแนะนำหรือคำชี้ชวนให้ซื้อหรือขายหลักทรัพย์ และจัดทำขึ้นเป็นการเฉพาะเพื่อประโยชน์แก่บุคคลที่เกี่ยวข้องกับบริษัทเท่านั้น มิให้นำไปเผยแพร่ทางสื่อมวลชนหรือโดยทางอื่นใด ที่สโกไม่ต้องการรับผิดชอบความเสียหายใดๆ ที่เกิดขึ้นโดยตรงหรือเป็นผลจากการใช้เนื้อหาหรือรายงานฉบับนี้ การนำไปซึ่งข้อมูล บทความ บทวิเคราะห์ และการคาดหมายทั้งหลายที่ปรากฏอยู่ในรายงานฉบับนี้เป็นกรนำไปใช้โดยผู้ใช้ออมรับความเสี่ยงและเป็นดุลยพินิจของผู้ใช้แต่ผู้เดียว

may have positions and may affect transactions in securities of companies mentioned herein and may also perform or seek to perform investment banking services for these companies. No person is authorized to give any information or to make any representation not contained in this document and any information or representation not contained in this document must not be relied upon as having been authorized by or on behalf of TISCO. This document is for private circulation only and is not for publication in the press or elsewhere. TISCO accepts no liability whatsoever for any direct or consequential loss arising from any use of this document or its content. The use of any information, statements forecasts and projections contained herein shall be at the sole discretion and risk of the user.